



DREJTORIA E  
PËRGJITHSHME  
E TATIMEVE

# **PLANI I PËRMBUSHJES SË DPT-SË 2021!**

# MESAZH NGA DREJTORESHA E PËRGJITHSHME PËR PERSONELIN.

## Hyrje:

Për herë të parë ne po vendosim Planin tonë të Përbushjes për vitin 2021 në dispozicion të tatimpaguesve dhe publikut. Ky dokument është versioni i brendshëm i DPT-së, nga versioni i dokumentit publik. Ai është mjaft i ngjashëm me versionin publik, përveç disa mesazheve kryesore të këtij dokumenti që janë të vlefshme vetëm për personelin e DPT-së.

Eshtë me rëndësi të madhe që i gjithë personeli ta lexojë këtë dokument, në mënyrë që të gjithë ne të përafrojmë fjalët dhe veprimet tona me atë që po iu tregojmë qytetarëve. Cdo anëtar i personelit ka përgjegjësinë të japë kontributin e tij/të saj në menaxhimin e risqeve të përbushjes. Ne jemi që të gjithë pjesë e Ekipit të Përbushjes. Ne që të gjithë kemi nevojë të kuptojmë rolin tonë dhe atë se si puna e secilit prej nesh jep kontributin e vet për misionin dhe vizionin tonë në përmirësimin e përbushjes.

## Të kuptojmë qasjen tonë të menaxhimit të riskut të përbushjes:

Ne i jemi nënshtruar një procesi miratimi dhe adaptimi ndaj proceseve bashkëkohore të administratës tatimore, që përfshijnë edhe modernizimin e qasjes sonë ndaj menaxhimit të riskut. Kjo është e rëndësishme, në mënyrë që të mund të demonstrojmë se jemi duke iu përafuar standarteve të BE-së që lidhen me administratën tatimore, të cilat na ndihmojnë për të hyrë në BE. Eshtë e rëndësishme që ne të sigurohemi që burimet tona të pakëta kohore dhe njerëzore të caktohen aty ku janë risqet më të mëdha tatimore në mënyrë efikase dhe efiçente. Ne kemi tradita dhe qasje të gjata kohore ndaj menaxhimit të riskut që kanë nevojë të ndryshojnë. Për shembull, ne nuk kemi nevojë të bëjmë kontrolle për pesë vitet e fundit, aty ku nuk ka të ngjarë të ketë ndonjë risk madhor mospërbushjeje. Menaxhimi i riskut të përbushjes nuk është përgjegjësia e vetme e Departamentit të Menaxhimit të Riskut (DMR-së). Asnjë departament më vete nuk e ka kapacitetin për të kuptuar dhe vepruar lidhur me mospërbushjen apo ta përmirësojë përbushjen. Por ne e kemi atë kapacitet kur punojmë të gjithë së bashku si një Ekip Përbushjeje.



## **Të kuptoni rolin tuaj në procesin e menaxhimit të riskut:**

Secili prej nesh duhet të kuptojë e të përqafojë qasjet moderne ndaj menaxhimit të riskut. Secili prej nesh duhet ta shohë veten duke luajtur një rol në procesin e menaxhimit të riskut:

***Identifikimi i Riskut*** – Personeli janë sytë dhe veshët e organizatës. Të dhënat, vrojtimet, eksperiencia, idetë duhet t'i kalohen DMR-së. DMR-ja duhet t'i përgjigjet informacionit.

***Të kuptohet sjellja e tatimpaguesve dhe të hartohen strategjitë trajtuese*** – Cdo anëtar i personelit e kupton fushën e tij/saj të përgjegjësisë mjaft mirë, kështu që idetë e tyre se çfarë e ushqen mospërbushjen, çfarë e inkurajon përmbushjen dhe cilat veprime duhet të ndërmerren për të përmirësuar përmbushjen, duhen ndarë.

***Zbatimi i strategjive të trajtimit*** – Personeli përbën zemrën e organizatës që zbaton strategjitë. Në mënyrë tipike, strategjitë tona synojnë të përmirësojnë regjistrimin, dorëzimin dhe raportimin e saktë të deklaratave tatimore dhe pagesat e taksave. Një strategji përbën edhe kombinimin e asistencës dhe zbatimit, që kërkon pjesëmarrjen e shumë fushave në DPT, e që përfshin planifikimin, regjistrimin, dorëzimin e deklaratave tatimore, edukimin, komunikimin, qendrat e thirrjeve, përgatitjen e letrave, verifikimin, kontrollin dhe pagesat.

***Monitorimi dhe raportimi*** – Rezultatet e kontrollit janë vetëm një masë e ndikimit tonë. Më e rëndësishmja është që ne e masim ndikimin tonë të përgjithshëm të strategjive tona të përmbushjes vullnetare në të ardhmen lidhur me përmirësimet në regjistrim, dorëzimin e deklaratave tatimore, raportimin e saktë dhe pagesat. Cdo anëtar i personelit ka rolin e vet në dhënien e kontributit, për t'i inkurajuar tatimpaguesit të përmbushin vullnetarisht detyrimet e tyre.

## **Si duhet ta përdorni këtë dokument?**

1. Lexoni edhe pjesën tjetër të tij, në mënyrë që të kuptoni se çfarë po iu themi tatimpaguesve dhe qytetarëve.
2. Identifikoni rolin që luani ju në procesin e menaxhimit të riskut.
3. Aplikoni vlerat tona duke i dhënë kontributin tuaj Ekipit të Përmbushjes, misionit dhe vizionit tone.

# MESAZH NGA DREJTORESHA E PËRGJITHSHME PËR TATIMPAGUESIT.

## Hyrje:

Për herë të parë, Drejtoria e Përgjithshme e Tatimeve (DPT), po boton haptazi planin e saj vjetor të përmbushjes, në mënyrë që tatimpaguesit të kuptojnë më lehtë se çfarë pritet prej tyre, cilat janë veprimet

që DPT-ja do të ndërmarrë për të mbështetur një numër të konsiderueshëm tatimpaguesish që i përmbushin detyrimet e tyre në formë bashkëpunuese dhe cilat janë veprimet që do të ndërmarrë Administrata Tatimore ndaj atyre tatimpaguesve që zgjedhin të mos ndjekin rregullat.

## Përmbushja është e rëndësishme:

Pjesa më e madhe e tatimpaguesve dëshiron të ketë një sistem tatimor të drejtë e të barabartë, që krijon një mundësi të njëjtë për të gjithë ata. Ky është një sistem në të cilin të gjithë japin kontributin e tyre, me qëllim që të sigurohen shërbimet publike dhe infrastruktura për të gjithë qytetarët tanë, duke përfshirë të gjithë ata që kanë mundësi, të gjithë ata që kanë më pak mundësi, të moshuarit e të rinjtë.

COVID-19 e ka bërë vitin 2020 dhe 2021 të vështirë për të gjithë ne, në aspektin personal, në aspektin e punës dhe në atë të biznesit. Ne i kuptojmë çështjet me të cilat është përballur biznesi dhe prandaj e kemi përshtatur programin tonë të përmbushjes në mënyrë adekuate. Duke iu përgjigjur COVID 19-ës, DPT-ja ka përdorur analizat e të dhënave për të identifikuar punonjësit që gëzonin të drejtën e pagave mbështetëse për COVID. Të ardhurat e qeverisë u përdorën për të siguruar mbështetjen financiare të qytetarëve gjatë kohës në nevojë.

## Cila është qasja jonë ndaj përmbushjes?

DPT-ja është modernizuar gjatë viteve të fundit. Ky modernizim përfshin jo vetëm përmirësimin në teknologjinë e informacionit, por përfshin, po ashtu, edhe përshtatjen e strukturës sonë, procedurave dhe qasjeve për të menaxhuar përmbushjen e tatimpaguesve sipas standarteve bashkëkohore evropiane të Administratës Tatimore. Ne e kemi përmirësuar ndjeshëm kapacitetin tonë për të mbledhur e për të menaxhuar të dhënat, për të kuptuar rrethanat e secilit tatimpagues, si dhe për të identifikuar tatimpaguesit që nuk i përmbushin pritshmëritë. Ne tashmë mund të identifikojmë me lehtësi se cilët tatimpagues kanë nevojë për asistencë lidhur me përmbushjen dhe cilët tatimpagues kanë nevojë për një qasje më rigorozë.



## **Ku do të fokusemi gjatë vitit 2021?**

Ne dëshirojmë ta bëjmë përmbushjen të lehtë për tatimpaguesit, duke dhënë udhëzime e duke i edukuar ata, duke siguruar akses më të lehtë ndaj sistemit tatimor dhe duke i thjeshtuar proceset.

Deklarimi i Detyrimeve Tatimore vetëm Online

98% përdorimi i shërbimeve online vs Prezenës në Zyrat e AT  
-15 shërbime online deri në 2020

-213,000 orë të kursyera për rreth 640,000 shërbime të kryera  
online 2020

Fatkeqësisht, konstatojmë se disa tatimpagues (individë, individë të pasur dhe biznese) zgjedhin të mos i përmbushin detyrimet e tyre. Të dhënat tona analitike dhe puna në terren na tregojnë se tatimpaguesit vazhdojnë të mos i përmbushin detyrimet në fushat në vijim:

- Mosdeklarimi i të gjithë punonjësve dhe të kuptuarit e pagave, si dhe nëndeklarimi i pagave dhe kontributeve.
- Mosdeklarimi i të gjitha të ardhurave, duke përfshirë mosdeklarimin e përdorimit të kasës fiskale dhe lëshimit të kuponëve.
- Deklarimi i rremë i blerjeve.

Me anë të përdorimit të analizës së sofistikuar të të dhënave ne kemi identifikuar dhe vepruar lidhur me rastet madhore të mospërmbushjes që i referohet industrive dhe taksave specifike, duke përfshirë turizmin, kafenetë dhe restorantet, ndërtimin dhe nëndeklarimin e pagave në profesione të caktuara. Pasi janë kontaktuar, mjaft tatimpagues kanë reaguar pozitivisht duke përmirësuar përmbushjen e tyre në vijim. Ne po përdorim një qasje më rigorozë ndaj atyre tatimpaguesve që nuk kanë reaguar në mënyrë adekuate.

## **Fiskalizimi – mbrojtja e tatimpaguesve dhe qytetarëve të ndershëm**

Gjatë vitit 2021, ne do të prezantojmë edhe Fiskalizimin e përmirësuar për të identifikuar dhe fokusuar tek tatimpaguesit e pandershëm që nuk raportojnë TVSH-në që ju ua paguani atyre. Qytetarët do të jenë në gjendje të kontrollojnë lehtësisht online që fatura që kanë marrë është raportuar. Duke i detyruar tatimpaguesit e pandershëm të paguajnë pjesën e tyre, barra e tatimeve mbi bizneset dhe qytetarët e tjerë do të jetë më e vogël.

Të dhënat që sigurohen me anë të Fiskalizimit përmirësojnë ruajtjen e të dhënave me efikasitet, duke na dhënë ne mundësi të paraplotësojmë deklaratat e TVSH-së. Fiskalizimi është një hap tjetër drejt modernizimit të mbledhjes së tatimeve dhe është i përafuar edhe me standartet bashkëkohore evropiane, kështu që do të ndihmojë edhe në hyrjen në BE.

## **SI MUND TË NDIHMONI VETEN?**

### **TATIMPAGUESIT DUHET TË LEXOJNË PJESËN TJETËR TË KËTIJ DOKUMENTI PËR TË KUPTUAR MË MIRË:**

#### **Si e menaxhon DPT-ja përmbushjen tatimore?**

**Risqet tatimore ndaj të cilave duhet të mbrohen tatimpaguesit.  
Si mund të bëjnë tatimpaguesit vetë-vlerësimin e të përmirësojnë  
përmbushjen e tyre?**

# KUPTONI SE SI E MENAXHOJME NE RISKUN E PËRMBUSHJES TATIMORE.

## Parimet tona udhëheqëse

### QËLLIMI YNE:

Të inkurajojmë e të mbështesim përmbushjen vullnetare dhe të identifikojmë e të veprojmë ndaj mospërmbushjes së padrejtë, për të mbledhur të ardhura që do të përdoren për të siguruar shërbime dhe për të mbështetur komunitetin.

### VIZIONI YNË:

Të aplikojmë me efikasitet standartet bashkëkohore evropiane të menaxhimit të riskut të përmbushjes, mjeteve dhe proceseve

### VLERAT TONA/PRITSHMËRITË E KOMUNITETIT:

Të jemi të drejtë, të paanshëm, objektivë, të udhëhiqemi nga të dhënat dhe risku, qasjet bashkëkohore, të jemi profesionistë, të përgjegjshëm, të veprojmë me integritet, transparencë e të tregojmë respekt, të punojmë në ekip.

# Procesi ynë i menaxhimit të riskut të përmbushjes.



- Duke përdorur burime të shumëfishta informacioni e të dhënash, ne aplikojmë analizën dhe proceset bashkëkohore evropiane të të dhënave, për të ndarë tatimpaguesit mospërmbushës nga tatimpaguesit që bëjnë gjënë e duhur.
- Ne marrim të dhëna dhe informacione për tatimpaguesit nga shumë burime të ndryshme, duke përfshirë këtu: deklaratat tatimore të tatimpaguesve, transaksionet ndërmjet bizneseve, transaksionet dhe marrëdhëniet me qeverinë (qendrore dhe komunale), doganat, kompanitë e shërbimeve (psh ujin dhe dritat), kontrollet dhe gjetjet nga verifikimet dhe vrojtimet.
- Ne analizojmë me hollësi të dhënat, duke parë për risqe të njohura dhe duke identifikuar risqe të reja. Ne vlerësojmë riskun e mospërmbushjes për secilin tatimpagues apo për një grup tatimpaguesish për t'i identifikuar ata e për t'i kategorizuar ata me risk të ulët, të mesëm dhe të lartë.
- Ne zgjedhim mes strategjive të ndryshme që do ta ndihmojnë dhe inkurajojnë tatimpaguesin të jetë përmbushës, përfshirë këtu edhe: median, mesazhet SMS, edukimin e tyre, mesazhet pop-up, letrat, telefonatat, intervistat personale, kontrollet dhe hetimet. Preferenca jonë është të kërkojmë përmbushjen vullnetare se sa ta imponojmë përmbushjen.

# Shembull i identifikimit të riskut dhe strategjisë së trajtimit.



# RASTE STUDIMORE – STRATEGJITË E ZBATUARA.

1

Të asistohen tatimpaguesit të përmbushin detyrimet. Tri shembuj:

Rajmonda u sëmur për pak kohë dhe nuk pati mundësi të merrej me biznesin e të mbulonte shpenzimet. Ajo u shërua, por nuk pati mundësi të paguante TVSH-në. Hyri në faqen e internetit të DPT-së dhe pa se mund t'i bënte pagesat sipas një marrëveshjeje me këste.

Rovena po plotësonte deklaratën tatimore online dhe harroi të plotësonte një kutizë. Asaj i erdhi një mesazh pop-up, si një përkujtesë për të plotësuar të gjitha kutizat përkatëse. E identifikoi gabimin përpara se të dorëzonte deklaratën tatimore.

Oraldi ishte i zënë e i lodhur me punë me biznesin e tij. Ai harroi të vendoste TVSH-në për dy javë në deklaratën e tij tatimore online. Kur u regjistrua deklarata, monitorimi i të dhënave e identifikoi ndryshimin tek tendenca dhe përqindja e fitimit doli që ishte e ulët. Oraldin e morën në telefon, ai i kontrollloi shifrat, gjeti gabimin dhe e korrigjoi deklaratën e tij tatimore.

2

Gjergji ka një kafe-bar të njohur. Deklarata e tij tatimore tregonte një vlerë të ulët kuponash dhe një përqindje të ulët fitimi. Ai mori një letër që e ngrinte këtë si shqetësim. Ai e përmirësoi procedurën e kasës së tij fiskale dhe e rriti xhiron në deklaratat tatimore pasardhëse. Monitorimi konfirmoi përmirësimin. Nuk pati nevojë për veprime të mëtejshme. Monitorimi vazhdon.

Gjatë vitit 2019, u dërguan letra, si pjesë e projektit të kafeneve dhe restoranteve. Letrat rezultuan në përmirësime prej 10-15% të të ardhurave tatimore dhe kuponëve të lëshuar.

3

Ana ka një restorant të njohur. Ajo u intervistua sepse numri i punonjësve të saj u konstatua të ishte i ulët dhe pagat ishin në nivelin e pagës minimale për shefin e kuzhinës dhe të tjerët. Ajo nuk i përmirësoi deklaratat tatimore pas intervistës. Pas kontrolleve të mëtejshme në vend, intervistës me shefin e kuzhinës dhe vrojtimit nga afër të kasës së saj fiskale, u konstatua që të ardhurat e saj ishin të nëndeclaruara. Kishte disa punonjës që nuk ishin të deklaruar e që edhe pagat ishin të nëndeclaruara. U përgatit një vlerësim dhe u dhanë gjoba.

Gjatë projektit të kafeneve dhe restoranteve të vitit 2019, mjaft tatimpagues që u intervistuan zgjodhën të përmirësonin të ardhurat e tyre dhe numrin e kuponëve të lëshuar në masën 12 dhe 15%.

4

Analizimi i të dhënave të punësimit për profesione të caktuara tregoi se pati paga punonjësish që ishin në mënyrë të konsiderueshme nën mesataren e pagave. Punëdhënësve dhe punëmarrësve iu dërguan letra që e nxirrnin në pah këtë shqetësim. Rrjedhimisht, pagat e deklaruarat u përmirësuan në 63% të rasteve dhe kjo gjë rezultoi në rritjen e tatimit mbi të ardhurat personale dhe kontributet.

Disa punëdhënës i rritën pagat e punonjësve të tjerë që nuk ishin specifikuar në letra. Vini re që punonjësit do të përfitojnë nga rritja e kontributeve. Ata punëdhënës që nuk i rritën pagat e deklaruarat do të trajtohen më rigorozisht.

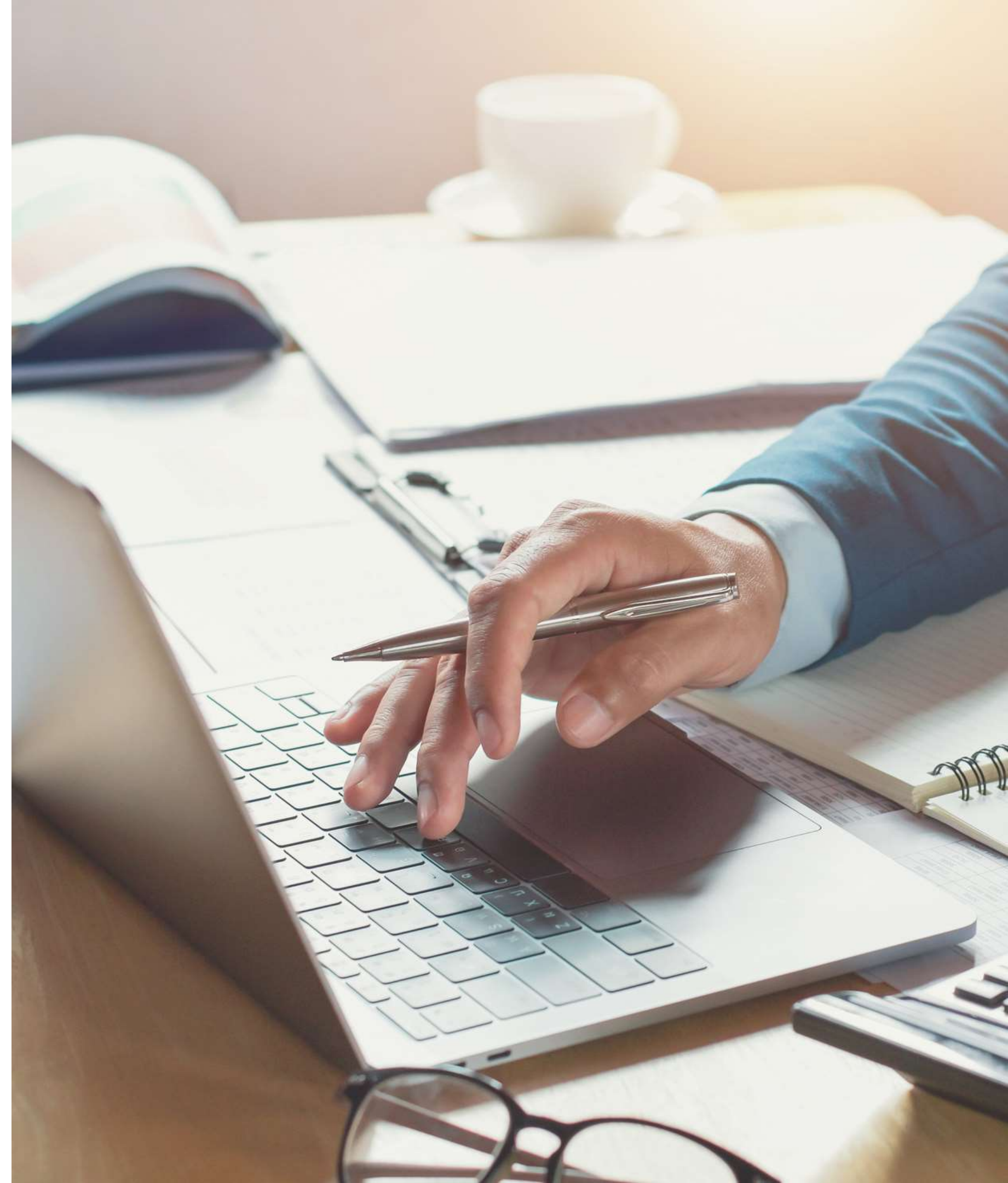
# TË KUPTOJMË RISQET E PËRMBUSHJES TATIMORE.

## Katër Detyrime Kryesore të Tatimpaguesve.

Ka katër detyrime (hapa) kryesore, të cilat tatimpaguesit duhet t'i përmbushin tërësisht:

- Regjistrimi në kohën e duhur.
- Dorëzimi i deklaratave tatimore në kohën e duhur.
- Raportimi i transaksioneve për të ardhurat në kohën e duhur.
- Pagesa e detyrimeve.

Qëllimi ynë është që ta bëjmë sa më të lehtë të jetë e mundur për tatimpaguesit të kuptojnë e të përmbushin këto detyrime. Në mënyrë që të mos ketë konkurrencë të padrejtë, ne do të sigurohemi, po ashtu, që të identifikojmë e të trajtojmë ata tatimpagues që zgjedhin të mos jenë përmbushës.



## 4 HAPAT KRYESORE TË PËRMBUSHJES:

### PAGESA

### RAPORTIMI

### DORËZIMI

### REGJISTRIMI

- Mosregjistrimi
- Regjistrimi me vonesë
- Regjistrim fiktiv
- Regjistrim i pasaktë

- Mosmbajtja e të dhënave
- Mosbërja e deklaramit
- Deklarimi me vonesë
- Deklarime fiktive
- Moslëshimi i kuponit

- Nëndeklarimi i të ardhurave
- Nëndeklarimi i punonjësve
- Nëndeklarimi i pagave
- Nëndeklarimi i blerjeve
- Blerje fiktive

- Mospagesa
- Pagesa me vonesë
- Borxhi kritik
- Borxhi i vjetër
- Borxhi i ri

NE I MONITOROJMË TË GJITHË TATIMPAGUESIT, PËR T'U SIGURUAR QË ATA I PËRMBUSHIN TË GJITHA KËTO DETYRIME DHE NE NDJEKIM TË GJITHË ATA TATIMPAGUES QË NUK JANË PËRMBUSHES.

SECILI TATIMPAGUES VLERËSOHET PËR RISKUN MBI BAZËN E PËRMBUSHJES SE TË GJITHA KËTYRE DETYRIMEVE.



## ÇFARË SHOHIM NE?

Për ne është e qartë se cilët tatimpagues nuk dorëzojnë deklaratat e tyre apo nuk paguajnë në mënyrë korrekte. Ne kemi procese që përdorim, të tilla si: përkujtesat, për të menaxhuar rastet e tilla të mospërbushjes. Ne përdorim të dhënat dhe njohuritë tona për tatimpaguesit për të identifikuar ata tatimpagues që nuk regjistrohen e nuk raportojnë ashtu siç duhet.

DPT-ja ka në dispozicion një mori të madhe të dhënash që sa vijnë e rriten. Duke përdorur analizimin e të dhënave ne mund të kuptojmë me hollësi tatimpaguesit e veçantë apo grupe tatimpaguesish edhe pa i parë dokumentet apo edhe pa kontaktuar me ta.

Ne analizojmë secilin tatimpagues, secilin sektor, për të gjitha llojet e tatimeve dhe kontributeve. Ne krahasojmë tatimpaguesit që presim të jenë të ngjashëm, i hedhim një sy faktorëve të jashtëm dhe tendencave dhe i krahasojmë vërtetimet dhe normat tona me ato përkundrejt të dhënave nga palët e treta. Ne krijojmë mendimin tonë duke i hedhur një sy mjaft aspekteve dhe normave të ndryshme për secilin tatimpagues, përfshirë këtu të ardhurat, blerjet, shpenzimet, kreditë, blerjet e aseteve, transaksionet/të dhënat me palët e treta dhe marrëdhëniet me departamentet e tjera qeveritare.



# **FUSHAT E VEÇANTA TË FOKUSIT PËR VITIN 2021.**

Të gjithë tatimpaguesit monitorohen vazhdimisht dhe ata që shfaqen më me risk përsa i përket mospërmbushjes përzgjidhen për veprime të mëtejshme, që variojnë që nga telefonatat, letrat, intervistat apo kontrolli.

Përveç kësaj, çdo vit DPT-ja përzgjedh fushat e saj me risk më të lartë që kërkojnë vëmendje më të madhe. Kjo pjesë shpjegon fushat e mospërmbushjes, në të cilat do të fokusohet DPT-ja gjatë vitit 2021.

# FISKALIZIMI.



## PËRSE SHQETËSOHEMI NE?

- Në ekonominë gri dhe atë formale, të ardhurat dhe blerjet nuk regjistrohen.
- Deklarohen blerje fiktive.
- Kjo çon në konkurrencë të padrejtë, rrit tatimet që duhet të paguajnë bizneset e ndershme dhe pakëson të ardhurat në dispozicion për shpenzime komunitare.



## STRATEGJIA QË DO TË VEMË NË VEPRIM

- Fiskalizimi do të na mundësojë monitorimin e transaksioneve në kohë reale, përfshirë këtu edhe transaksionet ndërmjet bizneseve dhe qytetarëve, bizneseve me bizneset dhe bizneseve me qeverinë.
- Ne do të fokusemi tek bizneset e pandershme që nuk raportojnë.
- Nuk do të harxhojmë kohën me bizneset e ndershme.



## ÇFARË DUHET TË BENI JU?

- Të siguroheni që të jeni plotësisht në dijeni se çfarë do të thotë Fiskalizimi për biznesin tuaj. Vizitoni faqen e internetit të DPT-së.
- Kontrolloni që të gjitha proceset e biznesit tuaj sigurojnë raportimin e transaksioneve.
- Sigurohuni që të gjitha transaksionet përpunohen duke përdorur e-faturën.

# PËRJASHTIMI I TVSH-së NË PROJEKTET E RINDËRTIMIT NGA TËRMETI.



## PËRSE SHQETËSOHEMI NE?

- Përrjashtimi lejohet për kontraktorët kryesorë, nën-kontraktorët dhe furnizuesit.
- Të ardhurat që lidhen me ndërtime të tatueshme deklarohen në mënyrë të pasaktë si të ardhura që lidhen me ndërtime të përjashtuara
- Blerjet që deklarohet se lidhen me ndërtimet e përjashtuara devijohen në ndërtimet e tatueshme



## STRATEGJIA QË DO TË VEMË NË VEPRIM

- Analiza e të dhënave dhe tendencave të tatimpaguesve në sektorin e ndërtimit
- Monitorim i ngushtë i volumeve dhe normave financiare për ndërtime të përjashtuara dhe të tatueshme
- Vlerësim risku të të gjithë tatimpaguesve në këtë sektor. Tatimpaguesit me risk më të lartë do të intervistohen apo kontrollohen.



## ÇFARË DUHET TË BENI JU?

- Të siguroheni që të dhënat në sistemin tuaj përcaktojnë saktësisht të ardhurat dhe blerjet përse i përket projekteve të ndërtimit të përjashtuara dhe të tatueshme
- Përlllogarisni normat e blerjeve dhe shitjeve për ndërtimet e përjashtuara dhe të tatueshme. Krahasoni dhe shpjegoni ndonjë ndryshim.

# RRITJA E PRAGUT TË REGJISTRIMIT.



## PËRSE SHQETËSOHEMI NE?

- Në të shkuarën, kur ndryshonin pragjet e regjistrimit, disa tatimpagues ndryshonin edhe xhiron e tyre që të ishte më poshtë pragut të regjistrimit.
- Pakësim artificial i xhiros, me grupe regjistrimi më poshtë pragut.
- Ndarja e biznesit për të qëndruar nën prag.
- Kalimi artificial nga statusi i punësuar (që tatóhet nga 13 deri në 23%) në statusin e vetë-punësuar (që nuk tatóhet nën prag).



## STRATEGJIA QË DO TË VEMË NË VEPRIM:

- Analiza e të dhënave dhe tendencave të tatimpaguesve përpara dhe pas ndryshimit.
- Vlerësimi i riskut për të gjithë tatimpaguesit. Ata me risk më të lartë do të intervistohen apo kontrollohen.



## ÇFARË DUHET TË BENI JU?

- Të siguroheni që nuk i ndryshoni artificialisht të ardhurat e raportuara.
- Analizoni tendencën e të ardhurave tuaja me kalimin e kohës dhe shpjegoni ndonjë tendencë pakësimi.
- Në qoftë se biznesi juaj është ndarë, do t'ju duhet të shpjegoni se përse e keni bërë këtë gjë.
- Nëse keni ndryshuar statusin e punësimit nga i punësuar në vetë të punësuar, do t'ju duhet të shpjegoni se përse e keni bërë këtë gjë.

# KAFENETË, RESTORANTET DHE AKOMODIMI NË TURIZËM.



## PËRSE SHQETËSOHEMI NE?

- Të ardhurat, punonjësit, pagat dhe shpenzimet të nëndeklaruara.
- Kasat fiskale nuk përdoren, kuponët nuk lëshohen, ripërdoren apo nëndeklarohen.
- Një projekt i bërë në vitin 2019 tregoi se tatimpaguesit mund të përmirësohen. Shihni rastin studimor 2 dhe 3.



## STRATEGJIA QË DO TË VEMË NË VEPRIM:

- Popullata është vlerësuar me anë të riskut dhe është kategorizuar duke u bazuar në normat e të ardhurave, blerjeve, shpenzimeve, numrin e punonjësve dhe nivelet e pagave.
- Do të zhvillohen një mori kontaktesh përshkallëzuese me tatimpaguesit, që do të përfshijnë:
  - . Telefonatat
  - . Letrat
  - . Intervistat
  - . Kontrollat



## ÇFARË DUHET TË BENI JU?

- Kjo qasje do të aplikohet me kalimin e kohës edhe në sektorët e tjerë.
- Ju duhet të vlerësoni veten ndaj këtyre risqeve dhe të përmirësoni përmeshjen aty ku është e nevojshme.

# NIVELET E PAGAVE NË PROFESIONE TË ÇAKTUARA.



## PËRSE SHQETËSOHEMI NE?

- Pagat e deklaruara për disa punonjës në profesione të caktuara janë nën mesataren apo nën pritshmëritë.
- Në vitin 2020, shumë punëdhënësve / punëmarrësve u janë dërguar letra. Paga e deklaruar e mjaft punonjësve (63%) u përmirësua.



## STRATEGJIA QË DO TË VEMË NË VEPRIM:

- Grupi prej 37% që nuk u përmirësua do të intervistohet.
- Strategjia e përdorur në vitin 2020 do të përsëritet në një popullatë më të gjerë.
- Do të përcaktohen udhëzuesit për standartet e pagave për profesionet kryesore.



## ÇFARË DUHET TË BENI JU?

- Kjo qasje do të zgjerohet për të përfshirë mjaft lloje punësimi.
- Të gjithë punëdhënësit e punëmarrësit në të gjithë sektorët duhet të vlerësojnë e të përmirësojnë nivelin e deklaruar të pagës aty ku është e mundur.

# INDIVIDË DHE ATA INDIVIDË ME PASURI TË MADHE.



## PËRSE SHQETËSOHEMI NE?

- Të ardhurat nga burime te tjera vec pagave nuk deklarohen.
- Individët që plotësojnë kushtet nuk e deklarojnë deklaratën e të ardhurave individuale.
- Shumë individë bëjnë një jetesë që nuk justifikohet me të ardhurat e deklaruar.



## STRATEGJIA QË DO TË VEMË NË VEPRIM:

- Sigurimi nga të dhanat e DPT-së ose nga palët e treta lidhur me të ardhurat e individëve.
- Njoftimi i cdo tatimpaguesi që plotëson kushte që të bëjë deklaratat tatimore.
- Evidentimi i individëve me pasuri të mëdha që nuk justifikohet me të ardhurat e deklaruar.



## ÇFARË DUHET TË BENI JU?

- Të siguroheni nëse plotësoni kushtet për të deklaruar të ardhurat personale vjetore.
- Të deklaroni cdo lloj të ardhure që siguroni.
- Duhet të siguroni që cdo pasuri dhe investim personal të jetë i justifikuar nga të ardhura të deklaruar.



## SI MUND TA NDIHMOJNË VETEN TATIMPAGUESIT?

Ne e kuptojmë që shumica e tatimpaguesve kërkon të bëjë gjënë e duhur e të paguajë sasinë e duhur të tatimeve. Ka mjaft arsye pse deklaratat tatimore të tatimpaguesve janë të pasakta. Për këtë arsye ne i kërkojmë tatimpaguesve që t'i hedhin një sy kritik informacionit që na dorëzojnë duke i bërë vetes këto pyetje:

- A po e bëj deklarimin në kohën e duhur?
- A është i plotë?
- A është i saktë?

Është gjithnjë më mirë që tatimpaguesit të korrigjojnë sjelljen e tyre të përmbushjes, se sa të presin që DPT-ja t'u nxjerrë në pah atë që nuk kanë bërë si duhet. Tatimpaguesit duhet të marrin në konsideratë deklaratat e tyre të mëparshme dhe ato që duhet të plotësojnë duke përdorur listën e mëposhtme të thjeshtë të kontrollit për vetë-vlerësimin.

# TREGUESI I VETËVLERËSIMIT

A JAM REGJISTRUAR NË KOHËN E DUHUR?

A PO I DORËZOJ DEKLARATAT NË KOHËN E DUHUR?

A PO I RAPORTOJ TË GJITHA TË ARDHURAT?

A PO I RAPORTOJ TË GJITHË PUNONJËSIT?

A PO I RAPORTOJ TË GJITHA PAGAT E PAGUARA?

A PO I RAPORTOJ TË GJITHA BLERJET?

NUK PO I RAPORTOJ BLERJET FIKTIVE?

A ËSHTË E JUSTIFIKUESHME NORMA MES TE ARDHURAVE DHE BLERJEVE?

A ËSHTË E JUSTIFIKUESHME NORMA MES PUNONJESVE DHE XHIROS?

A PO BËHET PAGESA E PLOTË NË KOHË?

A I MBANI SHËNIMET NË RREGULL?

A I KUPTONI TË GJITHA DETYRIMET TUAJA?

Disa tatimpagues nuk do të jenë në gjendje të shenjojnë disa prej këtyre pyetjeve. Cdo mospërbushje duhet adresuar për të përmirësuar përmbushjen në të ardhmen.

Nëse keni ndonjë dyshim nëse jeni përmbushës dhe dëshironi të diskutoni çështjen me ndonjë nëpunës të shërbimit të tatimpaguesve, ju lutem na telefononi në në numrin **0800 00 02** ose na kontaktoni në:

<https://www.tatime.gov.al/c/9/157/drejtorite-rajonale>



DREJTORIA E  
PËRGJITHSHME  
E TATIMEVE

**JU FALEMINDERIT.**